

# Nadace 700 let města Plzně

## Výroční zpráva 2025



## POSLÁNÍ NADACE

Nadace 700 let města Plzně je právnickou osobou a byla zřízena dne 14. ledna 1993. Zastupitelstvo města Plzně schválilo na svém zasedání dne 10. prosince 2015 v souladu se zákonem č. 89/2012 Sb. nové znění zakládací listiny a statutu nadace.

Nadace podporuje aktivity směřující k rozvoji a obnově města Plzně, jejichž cílem je zlepšení životních podmínek obyvatel města a jeho propagace. Účelem nadace je vytvářet dobré předpoklady pro další rozvoj města, jeho vzhledu a pestřejší nabídky kulturních, společenských, charitativních a dalších aktivit, podporu talentů a aktivit dětí a mládeže v oblasti umění a kultury, jakož i spolupráci neziskových organizací města s obdobně působícími organizacemi v ostatních regionech České republiky.

## ORGÁNY NADACE

### **Správní rada Nadace 700 let města Plzně**

Černík Roman, člen

Hefner Adam, člen

Hlad Radek, člen od 2. září 2025

Michálek Václav, člen

Náhlík Petr předseda

Šimánek Václav, místopředseda

Wegerová Libuše, člen od 2. září 2025

Lacyk Václav, člen do 1. září 2025

Živný Tomáš, člen do 1. července 2025

### **Dozorčí rada Nadace 700 let města Plzně**

Duchek Vladimír, předseda

Kvarda Petr, člen

Šípová Anna, člen

## PORADNÍ ORGÁNY NADACE 700 LET MĚSTA PLZNĚ

### **Kulturní komise**

Čekanová Markéta

Hejtmánková Blanka

Chochole Tomáš

Šlesingerová Helena

### **Komise pro udělování hudebních cen**

Bezděk Jiří

Bočanová Lenka

Brejcha Miroslav

Čekanová Markéta

Kavalová Lenka

Rezek Jan

Samiec Pavel

Vainarová Iva

Zatloukalová Zuzana

### **Komise pro obnovu památek**

Bukovský Petr

Míková Edita

Trčka Jan

## ZAMĚSTNANCI NADACE 700 LET MĚSTA PLZNĚ

Kozáková Alena, výkonná ředitelka

Bílá Lenka, asistentka ředitelky

## ÚVODNÍ SLOVO PŘEDSEDY SPRÁVNÍ RADY

Vážené dámy, vážení pánové, milí přátelé,

rok 2025 byl pro Nadaci 700 let města Plzně obdobím odpovědné práce, promyšleného rozvoje i konkrétní pomoci tam, kde jí bylo nejvíce zapotřebí. Poslání nadace jsme i v roce 2025 naplňovali s vědomím závazku vůči uplynulým desetiletím práce naší i našich předchůdců a také s ohledem na budoucí záměry nadace. Naším posláním je podporovat projekty občanů Plzně a jimi založených organizací, které obohacují život v Plzni, posilují jeho kulturní, vzdělávací a společenský rozměr a přispívají k uchování kulturních, památkových i občanských hodnot pro budoucnost města a jeho občanů.

Uplynulý rok potvrdil, že Plzeň je městem aktivních lidí, kvalitních spolků i institucí a silných komunitních vazeb. Díky důvěře našich dárců, partnerů a podporovatelů, v naší odváděnou činnost, mohla Nadace 700 let města Plzně podpořit řadu smysluplných iniciativ – od kulturních a vzdělávacích projektů přes obnovu památek až po cílenou pomoc jednotlivcům, zejména dětem, v obtížných životních situacích. Každý nadací podpořený projekt je pro nás důkazem, že solidarita a odpovědnost nejsou jen slova, ale skutečné hodnoty, které mají v Plzni místo pro život.

Rok 2025 byl zároveň rokem stability a transparentního rozvoje samotné nadace. Naším cílem je dlouhodobě udržitelný program nadace, která hospodaří odpovědně, otevřeně a s jasnou vizí.

Dovolte mi na tomto místě poděkovat všem členům správní i dozorčí rady, zaměstnancům nadace, spolupracovníkům, partnerům a především dárcům, jejichž důvěru máme už více než 33 let. Bez jejich podpory by naše činnost nebyla možná. Poděkování patří také všem organizacím a jednotlivcům, které správní radě předkládají své projekty a jejich realizací a vlastním nasazením přispívají k rozvoji města Plzně a zlepšují kulturní, vzdělávací a společenské klima pro občany města.

Věřím, že i v dalších letech bude Nadace 700 let města Plzně respektovaným partnerem pro všechny občany a organizace, kteří chtějí město Plzeň aktivně rozvíjet, pomáhat a zanechat pozitivní stopu pro budoucí generace.

S úctou



**Ing. Petr Náhlík**  
předseda správní rady

## ZPRÁVA DOZORČÍ RADY ZE DNE 27. BŘEZNA 2026

Dozorčí rada Nadace 700 let města Plzně v roce 2025 jednala dvakrát a to 24. března a 21. října.

Činnost dozorčí rady se, stejně jako v uplynulých letech, řídila obecně závaznými právními normami a statutem nadace. Dozorčí rada se v roce 2025 zaměřila především na kontrolu správy nadačního jmění, sledování nákladů, plnění úkolů nadace a zkvalitnění vnitřní kontroly.

Členové dozorčí rady provedli kontrolu smluv o poskytnutí nadačního příspěvku uzavřených a vyúčtovaných v průběhu roku 2025. Na základě své kontrolní činnosti dozorčí rada konstatuje, že správní rada se při své činnosti řídila obecně závaznými předpisy, platným statutem nadace a rozhodnutími zakladatele. Při kontrolní činnosti dozorčí rady nebylo zjištěno porušení statutu ani obecně závazných norem. Dozorčí rada konstatuje, že nadační příspěvky jsou poskytovány v souladu s příslušnými právními předpisy.

### **Stanovisko dozorčí rady k roční účetní závěrce 2025**

Dozorčí rada průběžně sledovala přípravu a zpracování roční účetní závěrky za rok 2025, následně přezkoumala roční účetní závěrku a konstatuje, že tato věrně zobrazuje majetek nadace, její finanční situaci, závazky, pohledávky a hospodářské výsledky za rok 2025.

**Dozorčí rada doporučuje správní radě nadace schválit výsledek hospodaření roku 2025 a výroční zprávu o činnosti.**

Doc. Ing. Vladimír Duchek, Ph.D.  
předseda dozorčí rady

## ČINNOST NADACE

Nadace 700 let města Plzně, v souladu se svým hlavním posláním, především poskytuje finanční příspěvky třetím osobám, o něž lze v současnosti žádat v jednokolovém řízení. Žádosti posuzují v daných oblastech příslušné komise, které dále doporučují správní radě ke schválení výši podpory. Konečné rozhodnutí náleží vždy správní radě. Stejně tak tomu bylo také v roce 2025.

O všech poskytnutých příspěvcích informuje výroční zpráva, kterou nadace v souladu se zákonem 89/2012 Sb. každoročně zpracovává a zveřejňuje. Během roku jsou podpořené akce průběžně zveřejňovány a prezentovány na webových stránkách nadace – [www.nadace700.cz](http://www.nadace700.cz) a na facebookovém profilu nadace. Své webové, instagramové a facebookové profily mají také nadační projekty Plzeňské dvorky a Díky dětem.

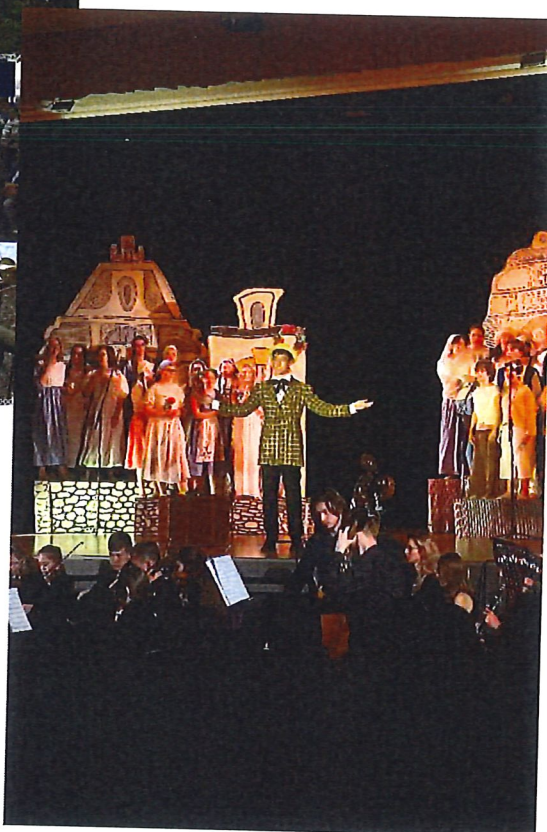
Správní rada nadace jednala v roce 2025 šestkrát, třikrát proběhlo hlasování per rollam. V průběhu roku skončilo členství Václavu Lacykovi a na vlastní žádost ukončil členství Tomáš Živný. Rada města Plzně jmenovala novými členy správní rady Libuši Wegerovou a Radka Hlada.

## KULTURA

Nadace 700 let města Plzně poskytla v roce 2025 v souladu se svým statutem příspěvky v oblasti kultury na 43 projektů a rozdělila mezi příjemce 610.000,- Kč. Podpořeny byly akce, směřující k rozvoji kulturního života obyvatel Plzně i návštěvníků města. Tradičně se jednalo o projekty od regionálních po mezinárodní. Ty podpořily dobré jméno Plzně jako města s pestrou nabídkou kulturního vyžití.



*Promenádní koncerty*



*Muzikál „Babičko!“*



*Setkání zvoníků ČR*



*Živý betlém*

## VYDAVATELSTVÍ

V oblasti vydavatelských aktivit nadace podporuje především projekty, které úzce souvisí s tématem regionu. Celkově bylo v této oblasti v roce 2025 rozděleno 79.307,- Kč pro pět projektů.

## OBNOVA PAMÁTEK

Nadace tradičně podporuje obnovu movitých i nemovitých památek v Plzni. V roce 2025 přispěla na restaurování historického zádveří kostela Nanebevzetí Panny Marie a Obnovu dvoukřídlých dveří – lítaček, v přízemí domu Klatovská tř. 20. Celková podpora činila 250.000,- Kč.



## PLZEŇSKÉ DVORKY

Jubilejní desátý ročník oblíbené akce se uskutečnil 17. května 2025. V souvislosti s desátým výročím konání akce se uskutečnila také výstava velkoformátových fotografií a byla vydána druhá publikace s tématem dvorků Plzeňské dvorky 10 let. Tradičně mohli zájemci zavítat na zajímavá místa v centru města i do čtvrti Petrohrad. Probíhaly komentované prohlídky, bohatý doprovodný program oživil mnohé ze zpřístupněných adres a samozřejmě byla možnost každou z nich navštívit individuálně. Ve spolupráci s Plzeňským krajem se znovu podařilo pozvat návštěvníky na nádvoří úřadu, kde po celý den probíhal program studentů základních uměleckých škol z celého kraje.



# PLZEŇSKÉ DVORKY 2025

**17. května 2025  
10:00 – 18:00**

**centrum města  
+ Petrohrad**

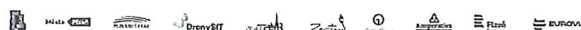
- komentované prohlídky
- hudba a výtvarné umění

700  
Město Plzeň  
700 let města Plzeň  
pořádá Nadšce 700 let města Plzně

Vstup na dvorky zdarma!

10 let  
PLZEŇSKÉ DVORKY

www.plzenskedvorky.cz



## PLZEŇSKÝ ORFEUS A PLZEŇSKÝ ORFEUS JUNIOR

Za rok 2025 byly uděleny čtyři ceny za reprezentaci Plzně v hudební oblasti. Tři v kategorii Plzeňský Orfeus a jedna v kategorii Plzeňský Orfeus junior. Samotné předání ocenění se uskuteční v rámci samostatného koncertu laureátů v režii Plzeňské filharmonie během Smetanovských dnů 7. 4. 2026. Zároveň se na koncertě představí někteří z laureátů 2024, pro které byla zkomponována skladba mladými skladateli nebo plzeňskými autory.

Ceny Plzeňský Orfeus za rok 2025 získali Daniela Holá (akordeon, Konzervatoř Plzeň), Albert Pechmann (skladba, Konzervatoř Plzeň) a Martin Mosch (skladba, Konzervatoř Plzeň).

Cenu Plzeňský Orfeus junior do 15 let získala Eliška Lobovská (flétna, ZUŠ B. Smetany).



Laureáti hudebních cen za rok 2024 spolu s ředitelkou Plzeňské filharmonie Lenkou Kavalovou a předsedou správní rady Nadace 700 let města Plzně Petrem Náhlíkem.

## KONCERT Z VĚŽE

Tradice, která trvá v Plzni od devadesátých let. Odpolední koncert, kdy na Štědrý den znějí z ochozu nejvyšší kostelní věže v ČR – katedrály sv. Bartoloměje, koledy a vánoční písně v podání mladého orchestru BAND pod taktovkou Františka Kubaně mladšího.



V roce 2025 na věž katedrály sv. Bartoloměje vystoupala i mladá tubistka jako „záskok“ za nemocného člena kapely. Těší nás, že mládí pokračuje v tradici vánočních koncertů.

## SPOLUPRÁCE S POTRAVINOVOU BANKOU PLZEŇ

Od roku 2022 nadace spolupracuje s Potravinovou bankou. Potravinová pomoc je poskytována matkám samoživitelkám, které zajišťují chod Šatníku pro samoživitele a pěstouny v Plzni v Martinské ulici. Během roku byla rozdělena pomoc v objemu 5.349 kg. Zaměstnankyně nadace se spolu s pracovníci Šatníku zapojily také do celonárodní Potravinové sbírky.

## DÍKY DĚTEM



Nadace je garantem veřejné sbírky projektu, který vzešel z tradiční akce Kouzlo Vánoc Talentového centra tance Storm ballet. Díky dětem rozšiřuje myšlenku pomoci dětí dětem o možnost zapojit se do jejich podpory po celý rok. Kontrola Krajského úřadu PK za rok 2025 neprokázala žádné nesrovnalosti.

Projekt podpořil v roce 2025 celkem 38 žadatelů o příspěvek. Kromě jiného jsme díky dárcům mohli financovat např. výtvarné či sportovní aktivity, školné v ZUŠ, příměstský tábor pro děti z nepodnětného prostředí, terapie, nákup školních pomůcek, návštěvy Zdravotních klaunů ve FN Plzeň a mnoho dalšího. Celková částka podpory činila 862.756.44,- Kč.

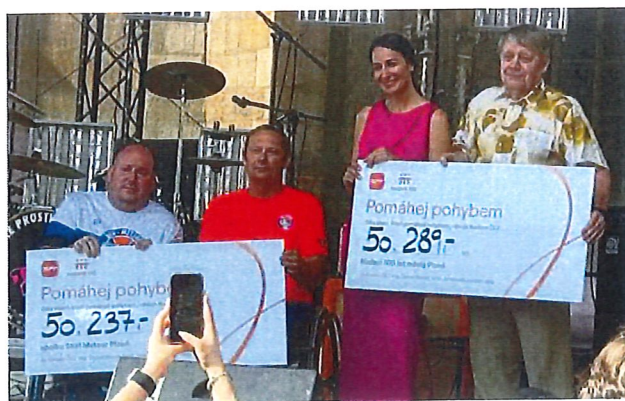
Děti samotné uspořádaly pro projekt několik koncertů nebo jarmárek, nadace pak přispěla výtěžkem z květinové volenky v rámci svého plesu. Významnou součástí jsou samozřejmě drobné i větší příspěvky od dárců, které přicházejí na transparentní účet během celého roku. V listopadu byl projekt prezentován na setkání školních parlamentů základních škol.



Rok 2025 tradičně uzavřel společenský večer Kouzlo Vánoc, během kterého byl Díky dětem předán symbolický šek na 1.500.000,- Kč, které se podařilo pro projekt získat v roce 2025. Tato částka je generována z příspěvků vždy od prosince do prosince, nikoliv za kalendářní rok jako takový.

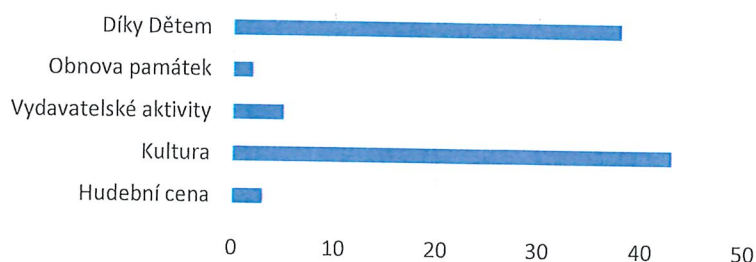


Více o projektu naleznou zájemci na  
[www.dikydetem.cz](http://www.dikydetem.cz)



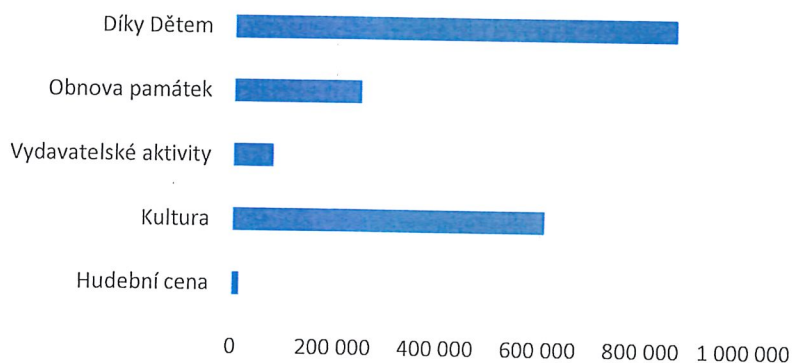
# V ROCE 2025 NADACE PODPOŘILA CELKEM 91 PROJEKTŮ, VČETNĚ HUDEBNÍ CENY PLZEŇSKÝ ORFEUS ZA ROK 2024

### Počty podpořených projektů v roce 2025



# V ROCE 2025 NADACE POSKYTLA TŘETÍM OSOBÁM PŘÍSPĚVKY VE VÝŠI 1.817.063,44 KČ

### Výše poskytnutých příspěvků v roce 2025 v Kč



# PŘEHLED POSKYTNUTÝCH NADAČNÍCH PŘÍSPĚVKŮ DLE JEDNOTLIVÝCH OBLASTÍ V ROCE 2025

**Příspěvky za účelem darování třetím osobám za rok 2025**

|  |                        |
|--|------------------------|
| <b>Celkové příjmy (přijaté příspěvky)</b>                | <b>1.808.056 Kč</b>    |
| <b>Natvoření fondů z vlastních finančních prostředků</b> | <b>315.000 Kč</b>      |
| <b>Celkové výdaje (poskytnuté příspěvky)</b>             | <b>1.817.063,44 Kč</b> |

Prostředky za účelem darování jiným osobám jsou v účetnictví nadace vedeny převážně na účtech účtové skupiny 91 – Fondy, neovlivňují náklady a výnosy nadace.

Hospodaření nadace v roce 2025 probíhalo v souladu se statutem zpracovaným dle zákona č. 89/2012 Sb., občanský zákoník, ve znění pozdějších předpisů. Účetní závěrka je ověřována auditorem.

## **Vydavatelské projekty**

|   |             |
|---|-------------|
| <b>Český rozhlas, Hovoří Plzeň 80</b>   | 15.000,- Kč |
| <b>PROPAGANDA s.r.o., Tisk časopisu Žurnál</b>  | 20.000,- Kč |
| <b>Raunerová Dana, Knížka o zvířatech 2</b>   | 4.307,- Kč  |
| <b>RLA Stallion s.r.o., O kouzelné moci plzeňského znaku</b>  | 10.000,- Kč |
| <b>Starý most s.r.o., Plzeňské dotyky známých osobností</b>   | 20.000,- Kč |
| <b>Unie výtvarných umělců Plzeň, z.s., Medailonky významných výtvarníků plzeňské oblasti – Jaroslav Hausner</b> | 10.000,- Kč |

## **Kultura**

|   |             |
|---|-------------|
| <b>„Dobrovolnická Regionální Agentura DoRa“, KŘESADLO 2025</b>                                  | 10.000,- Kč |
| <b>"Kapela pětatřicátého plzeňského pěšího pluku - FOLIGNO", Koncerty dechové hudby v Plzni</b> | 10.000,- Kč |
| <b>Agentura Nashledanou s.r.o., Festival na ulici</b>   | 10.000,- Kč |
| <b>ARABFEST, z.s., Festival arabské kultury Plzeň 2025 – slavnostní zahájení festivalu</b>      | 8.000,- Kč  |
| <b>ArtProm s.r.o., Inspiral Garden 2025</b>   | 10.000,- Kč |
| <b>Balet, z.s., BALETGALA 2025</b>  | 32.000,- Kč |
| <b>Bezděková Dita, Den zvoníků ČR</b>   | 10.000,- Kč |
| <b>Biskupství plzeňské, Noc kostelů</b>   | 10.000,- Kč |
| <b>Biskupství plzeňské, PilsAlive 2025</b>  | 10.000,- Kč |
| <b>CONEXIS, z.s., Pilsen Busking Fest 2025</b>  | 15.000,- Kč |
| <b>Consortium musicum, z.s., Oratorium k Panně Marii Klatovské</b>                              | 15.000,- Kč |
| <b>Česká píseň, z.s., J. Haydn: Missa pro Angustiis</b>   | 10.000,- Kč |
| <b>Česká společnost Josepha Haydna, z.s., 33. Haydnovy hudební slavnosti</b>                    | 15.000,- Kč |
| <b>Český rozhlas, 80 let Českého rozhlasu Plzeň – koncert</b>                                   | 20.000,- Kč |
| <b>Detour Productions z.s., Poezie není nuda aneb Slam poetry na plzeňských školách</b>         | 10.000,- Kč |
| <b>Dobroslav, z.s., Plzeňský Hlahol v Paříži a v Bruselu</b>                                    | 10.000,- Kč |

|   |             |
|---|-------------|
| <b>Film Servis Plzeň s.r.o.,</b> Finále Plzeň   | 20.000,- Kč |
| <b>Film Servis Plzeň s.r.o.,</b> Plzeňské filmové večery  | 15.000,- Kč |
| <b>Grafia, společnost s ručením omezeným,</b> Víkend otevřených ateliérů                              | 10.000,- Kč |
| <b>iREPORT s.r.o.,</b> Výstava ke 33 letům konání Hudebních cen Žebřík                                | 20.000,- Kč |
| <b>Johan, zapsaný ústav,</b> Nastevřeno   | 20.000,- Kč |
| <b>Kolegium pro duchovní hudbu, z.s.,</b> XXVIII. Festival duchovní hudby „Šumava – Bayerischer Wald“ | 10.000,- Kč |
| <b>Koncerty Plzeňsko, z.s.,</b> Cyklus koncertů   | 10.000,- Kč |
| <b>MATTIAS, z.s. –</b> Živý betlém  | 10.000,- Kč |
| <b>Mezigenerační a dobrovolnické centrum TOTEM, z.s.,</b> Třetí festival – Setkání aktivních seniorů  | 15.000,- Kč |
| <b>Mezinárodní festival DIVADLO Plzeň,</b> 33. ročník Mezinárodního festivalu Divadlo                 | 30.000,- Kč |
| <b>Nadační fond MELODIO,</b> Melodio pro Helenu a Michala - BABA SHOW                                 | 10.000,- Kč |
| <b>Národní památkový ústav,</b> První máj u Matoušů   | 5.000,- Kč  |
| <b>OUPN ĚR, z.s.,</b> Západočeské oblastní kolo Porty 2025  | 10.000,- Kč |
| <b>OUPN ĚR, z.s.,</b> Folk Park 2025  | 10.000,- Kč |
| <b>PaNaMo,</b> Na Mizině  | 10.000,- Kč |
| <b>PaNaMo,</b> Můj život s divadlem   | 10.000,- Kč |
| <b>Pilsen Live,</b> RIVERSOUND 2025   | 15.000,- Kč |
| <b>Plzeňská folklorní scéna, z.s.,</b> 27. mezinárodní folklorní festival CIOFF Plzeň 2025            | 30.000,- Kč |
| <b>Plzeňská krajská rada dětí a mládeže z.s.,</b> Luftovka rozsvícená                                 | 10.000,- Kč |
| <b>RLA Stallion s.r.o.,</b> Vánoční zpívání koled   | 10.000,- Kč |
| <b>Rytíři Koruny České, z.s.,</b> Turnaj králů  | 25.000,- Kč |
| <b>Spolek K.R.O.K.,</b> Plzeňský festival stepu 2025  | 20.000,- Kč |
| <b>Tak pojď s náma z.s.,</b> Taneční večery pro handicapované   | 20.000,- Kč |
| <b>TeBeDePa z.s.,</b> Napoleonské slavnosti   | 20.000,- Kč |
| <b>Unie výtvarných umělců Plzeň, z.s.,</b> Letnice umělců 2025  | 15.000,- Kč |
| <b>Základní umělecká škola, Plzeň, Terezie Brzkové 33,</b> Muzikál o Terezii Brzkové – „Babičko!      | 10.000,- Kč |
| <b>Žongléros Ansámb, z.s.,</b> Žonglobalizace 2025: Fantastické světy                                 | 15.000,- Kč |

### **Obnova památek**

|  |              |
|--|--------------|
| <b>Společenství vlastníků Klatovská třída 20 Plzeň,</b> Obnova dvoukřídlých dveří -<br>lítaček v přízemí domu Klatovská tř. 20 | 100.000,- Kč |
| <b>Římskokatolická farnost Plzeň u katedrály sv. Bartoloměje,</b> Restaurování<br>historického zádveří                         | 150.000,- Kč |

### **Hudební cena Plzeňský Orfeus**

|                      |            |
|----------------------|------------|
| <b>Holá Daniela</b>  | 5.000,- Kč |
| <b>Otta Adam</b>     | 5.000,- Kč |
| <b>Slunečko Adam</b> | 5.000,- Kč |

## Díky dětem

|  |               |
|--|---------------|
| <b>10. školní jídelna Plzeň, nám. Míru 4, příspěvková organizace, Realizace</b><br>příměstských táborů pro děti z nepodnětného prostředí | 104.000,- Kč  |
| <b>Anonymní příjemce (údaje má nadace k dispozici), Nákup přístroje</b><br>Apple iPad 11“ (2025) Wi-Fi + Cellular 256GB                  | 17.490,- Kč   |
| <b>Bönisch Oto (Vanessa Bönischová), Úhrada doplatku šk. lyžařského kurzu</b>  | 4.000,- Kč    |
| <b>Bönisch Oto (Vanessa Bönischová), Úhrada školného ZUŠ Chválenická,</b><br>I. pololetí   | 2.200,- Kč    |
| <b>Diakonie ČCE – středisko Západní Čechy, Nákup 1 VR setu – brýle s virtuální</b><br>realitou   | 40.000,- Kč   |
| <b>Diakonie ČCE – středisko Západní Čechy, Podpora sociální služby ARCHA</b>   | 30.000,- Kč   |
| <b>Glosová Jana (Denis Glos), Úhrada doplatku na sluchadla CROSS</b>   | 11.750,- Kč   |
| <b>Hoffman Jiří (Karolína Hoffmanová), Úhrada fyzioterapií</b>   | 20.000,- Kč   |
| <b>Jeníčková Renata (Lukáš Jeníček), Úhrada 2 pobytů s hypoterapií</b>   | 13.700,- Kč   |
| <b>Klimentová Eva (Emil Kliment), Úhrada ergoterapií</b>   | 20.000,- Kč   |
| <b>Kopalová Lenka (Jan Jozef Kopal), Úhrada doplatku za zádržný systém</b><br>a vestavbu do automobilu                                   | 68.000,- Kč   |
| <b>Kopecká Markéta (Kristýna Kopecká), Úhrada ergoterapií</b>  | 15.000,- Kč   |
| <b>Kotal Václav (Nikola Kotalová), Úhrada fyzioterapií</b>   | 20.000,- Kč   |
| <b>Lehach Ivanna (Mykola Lehach), Úhrada ergoterapií vč. vstupního vyšetření</b>   | 14.950,- Kč   |
| <b>Malá Hana (Jakub Malý), Úhrada souboru terapií</b>  | 20.000,- Kč   |
| <b>Marková Zuzana (Ondřej Melka, Veronika Melková), Úhrada školného</b><br>v ZUŠ B. Smetany, Plzeň – I. pololetí školního roku 2025/2026 | 3.000,- Kč    |
| <b>Marková Zuzana (Ondřej Melka, Veronika Melková), Úhrada příměstských</b><br>táborů  | 5.000,- Kč    |
| <b>Mateřská škola kardinála Berana Plzeň, Zakoupení 4 ks přístrojů</b><br>Apple iPad 11“ a licence Grid for iPad                         | 45.550,- Kč   |
| <b>Městský ústav sociálních služeb města Plzně, příspěvková organizace,</b><br>Zakoupení dvojhoupačky s příslušenstvím a montáží         | 114.494,44 Kč |
| <b>Narovcová Lucie (Sofie Narovová), Úhrada školného v kroužku Dortíky snů</b>   | 2.800,- Kč    |
| <b>Pavelka Lukáš, Úhrada nácviku sociálních dovedností</b>   | 7.000,- Kč    |
| <b>Pavelková Kateřina (Nela Pavelková), Úhrada školních kroužků na I. pololetí</b><br>školního roku 2025/2026                            | 3.700,- Kč    |
| <b>Pavelková Kateřina (Nela Pavelková), Úhrada dioptrických brýlí</b>  | 1.544,- Kč    |
| <b>Pavelková Kateřina (Michal Pavelka), Úhrada školního kroužku na I. pololetí</b><br>školního roku 2025/2026                            | 1.450,- Kč    |
| <b>Pavelková Kateřina (Michal Pavelka), Úhrada školného ZUŠ T. Brzkové</b><br>na I. pololetí školního roku 2025/2026                     | 2.250,- Kč    |
| <b>Petrželková Alena (Magdaléna Vopršálková), Úhrada kurzovního na školní</b><br>rok 2025/2026 ve výtvarném kurzu                        | 5.400,- Kč    |
| <b>Petříková Dana (Adrian Petřík), Úhrada ergoterapií a nákup pomůcek</b><br>pro rozvoj dítěte   | 53.000,- Kč   |
| <b>Plesslová Emilie (Samuel Kotrányi), Úhrada školního lyžařského soustředění</b><br>a nákup sportovního vybavení                        | 5.488,- Kč    |
| <b>Skalická Iva, DiS (Dominik Hejsek), Úhrada terapie „Strukturované učení“</b>  | 15.000,- Kč   |

|  |             |
|--|-------------|
| Valečková Šárka (Antonín Valečka), Úhrada ergoterapií                      | 19.800,- Kč |
| Valečková Šárka (Marie Valečková), Úhrada fyzioterapií                     | 19.800,- Kč |
| Valešová Jiřina (Nicolas Valeš), Nákup přístroje Apple ipad Air 13“        | 22.390,- Kč |
| Vlachová Magda (Vojtěch Dirbák), Úhrada terapií na přístroji Neurofeedback | 8.000,- Kč  |
| Zdravotní klaun o.p.s., Návštěvy zdravotních klaunů ve FN Plzeň            | 60.000,- Kč |
| Žerebov Nikola (Nicolette Žerebov), Úhrada ergoterapií                     | 20.000,- Kč |

## FINANČNÍ PROSTŘEDKY PŘIJATÉ V ROCE 2025

|  |                |
|--|----------------|
| Eurovia CS, a.s.                                     | 20.000,- Kč    |
| Kooperativa pojišťovna, a.s., Vienna Insurance Group | 15.000,- Kč    |
| Liška Václav   | 10.000,- Kč    |
| Nadace ČEZ   | 50.289,- Kč    |
| Plzeňský kraj  | 150.000,- Kč   |
| Statutární město Plzeň                               | 1.500.000,- Kč |
| Statutární město Plzeň, Městský obvod Plzeň 3        | 10.000,- Kč    |
| Vodárna Plzeň, a.s.                                  | 50.000,- Kč    |

### Sbírka Díky dětem

Na transparentním sbírkovém účtu č. 2801316725 vedeném u Fio banky a.s. se od 1. ledna do 31. prosince 2025 shromáždily prostředky ve výši 1.057.767,- Kč, z toho finanční částka ve výši 107.805,- Kč byla na účet vložena po rozpečetění sbírkových kasiček.

### Příspěvky poskytnuté jednorázově nadaci na sbírkový účet v roce 2025 od 10.000,- Kč výše

|  |              |
|--|--------------|
| ARBYD CZ s.r.o.                          | 20.000,- Kč  |
| CANTE TRADE a.s.                         | 50.000,- Kč  |
| Creditimmo s.r.o.                        | 10.000,- Kč  |
| ELEKTRO-ŠTAIF, s.r.o.                    | 30.000,- Kč  |
| EUROPA union Service a.s.                | 10.000,- Kč  |
| Ing. Ungrová Černá M.                    | 10.000,- Kč  |
| INVIZIO development s.r.o.               | 10.000,- Kč  |
| Křemenáková Renata                       | 20.000,- Kč  |
| Máša Agency s.r.o.                       | 100.000,- Kč |
| PLASTIKA RICHTER s.r.o.                  | 10.000,- Kč  |
| Podskalská Iveta                         | 10.000,- Kč  |
| První plzeňská galvanovna s.r.o.         | 50.000,- Kč  |
| Rauch Vladimír                           | 20.000,- Kč  |
| RESEARCH SITE s.r.o.                     | 15.000,- Kč  |
| Ruds pizza s.r.o.                        | 100.000,- Kč |
| Storm Ballet z.s.                        | 247.218,- Kč |
| Šedová Petra – Sportovní gymnázium Plzeň | 32.376,- Kč  |
| VDN CONSULTING, s.r.o.                   | 11.111,- Kč  |
| Zunová Simona                            | 50.000,- Kč  |

## Výrok auditora

Provedli jsme audit přiložené účetní závěrky Nadace 700 let města Plzně (dále také „Nadace“) sestavené na základě českých účetních předpisů, která se skládá z rozvahy k 31.12.2025 (podle vyhlášky č. 504/2002 Sb.), výkazu zisku a ztráty (podle vyhlášky č. 504/2002 Sb.), a přílohy této účetní závěrky, která obsahuje popis použitých podstatných účetních metod a další vysvětlující informace. Údaje o Nadaci jsou uvedeny v bodě 1 přílohy této účetní závěrky.

**Podle našeho názoru účetní závěrka podává věrný a poctivý obraz aktiv a pasiv Nadace 700 let města Plzně k 31.12.2025 a nákladů a výnosů a výsledku jejího hospodaření za rok končící 31.12.2025 v souladu s českými účetními předpisy.**

### Základ pro výrok

Audit jsme provedli v souladu se zákonem o auditorech a standardy Komory auditorů České republiky pro audit, kterými jsou mezinárodní standardy pro audit (ISA) případně doplněné a upravené souvisejícími aplikačními doložkami. Naše odpovědnost stanovená těmito předpisy je podrobněji popsána v oddílu Odpovědnost auditora za audit účetní závěrky. V souladu se zákonem o auditorech a Etickým kodexem přijatým Komorou auditorů České republiky jsme na Nadaci nezávislí a splnili jsme i další etické povinnosti vyplývající z uvedených předpisů. Domníváme se, že důkazní informace, které jsme shromáždili, poskytují dostatečný a vhodný základ pro vyjádření našeho výroku.

### Ostatní informace uvedené ve výroční zprávě

**Ostatními informacemi jsou** v souladu s § 2 písm. b) zákona o auditorech **informace uvedené ve výroční zprávě** mimo účetní závěrku a naši zprávu auditora. Za ostatní informace odpovídá statutární orgán Nadace.

Náš výrok k účetní závěrce se k ostatním informacím nevztahuje. Přesto je však součástí našich povinností souvisejících s auditem účetní závěrky seznámení se s ostatními informacemi a posouzení, zda ostatní informace nejsou ve významném (materiálním) nesouladu s účetní závěrkou či s našimi znalostmi o účetní jednotce získanými během provádění auditu nebo zda se jinak tyto informace nejeví jako významně (materiálně) nesprávné. Také posuzujeme, zda ostatní informace byly ve všech významných (materiálních) ohledech vypracovány v souladu s příslušnými právními předpisy. Tímto posouzením se rozumí, zda ostatní informace splňují požadavky právních předpisů na formální náležitosti a postup vypracování ostatních informací v kontextu významnosti (materiality), tj. zda případné nedodržení uvedených požadavků by bylo způsobilé ovlivnit úsudek činěný na základě ostatních informací.

Na základě provedených postupů, do míry, již dokážeme posoudit, uvádíme, že

- ostatní informace, které popisují skutečnosti, jež jsou též předmětem zobrazení v účetní závěrce, jsou ve všech významných (materiálních) ohledech v souladu s účetní závěrkou a
- ostatní informace byly vypracovány v souladu s právními předpisy.

Dále jsme povinni uvést, zda na základě poznatků a povědomí o Nadaci, k nimž jsme dospěli při provádění auditu, ostatní informace neobsahují významné (materiální) věcné nesprávnosti. **V rámci uvedených postupů jsme v obdržných ostatních informacích žádné významné (materiální) věcné nesprávnosti nezjistili.**

## Vymezení odpovědnosti za účetní závěrku

### Odpovědnost statutárního orgánu Nadace za účetní závěrku

Statutární orgán Nadace odpovídá za sestavení účetní závěrky podávající věrný a poctivý obraz v souladu s českými účetními předpisy a za takový vnitřní kontrolní systém, který považuje za nezbytný pro sestavení účetní závěrky tak, aby neobsahovala významné (materiální) nesprávnosti způsobené podvodem nebo chybou.

Při sestavování účetní závěrky je statutární orgán Nadace povinen posoudit, zda je Nadace schopna nepřetržitě trvat, a pokud je to relevantní, popsat v příloze účetní závěrky záležitosti týkající se jejího nepřetržitého trvání a použití předpokladu nepřetržitého trvání při sestavení účetní závěrky, s výjimkou případů, kdy statutární orgán plánuje zrušení Nadace nebo ukončení její činnosti, resp. kdy nemá jinou reálnou možnost než tak učinit.

### Odpovědnost auditora za audit účetní závěrky

Naším cílem je získat přiměřenou jistotu, že účetní závěrka jako celek neobsahuje významnou (materiální) nesprávnost způsobenou podvodem nebo chybou a vydat zprávu auditora obsahující náš výrok. Přiměřená míra jistoty je velká míra jistoty, nicméně není zárukou, že audit provedený v souladu s výše uvedenými předpisy ve všech případech v účetní závěrce odhalí případnou existující významnou (materiální) nesprávnost. Nesprávnosti mohou vzniknout v důsledku podvodů nebo chyb a

považují se za významné (materiální), pokud lze reálně předpokládat, že by jednotlivě nebo v souhrnu mohly ovlivnit ekonomická rozhodnutí, která uživatelé účetní závěrky na jejím základě přijmou.

Při provádění auditu v souladu s výše uvedenými předpisy je naší povinností uplatňovat během celého auditu odborný úsudek a zachovávat profesní skepticizmus. Dále je naší povinností:

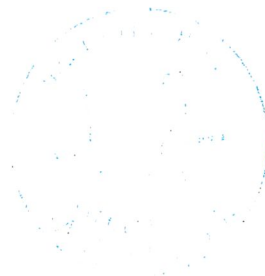
- Identifikovat a vyhodnotit rizika významné (materiální) nesprávnosti účetní závěrky způsobené podvodem nebo chybou, navrhnout a provést auditorské postupy reagující na tato rizika a získat dostatečné a vhodné důkazní informace, abychom na jejich základě mohli vyjádřit výrok. Riziko, že neodhalíme významnou (materiální) nesprávnost, k níž došlo v důsledku podvodu, je větší než riziko neodhalení významné (materiální) nesprávnosti způsobené chybou, protože součástí podvodu mohou být tajné dohody (koluze), falšování, úmyslná opomenutí, nepravdivá prohlášení nebo obcházení vnitřních kontrol.
- Seznámit se s vnitřním kontrolním systémem Nadace relevantním pro audit v takovém rozsahu, abychom mohli navrhnout auditorské postupy vhodné s ohledem na dané okolnosti, nikoli abychom mohli vyjádřit názor na účinnost jejího vnitřního kontrolního systému.
- Posoudit vhodnost použitých účetních pravidel, přiměřenost provedených účetních odhadů a informace, které v této souvislosti statutární orgán Nadace uvedl v příloze účetní závěrky.
- Posoudit vhodnost použití předpokladu nepřetržitého trvání při sestavení účetní závěrky statutárním orgánem a to, zda s ohledem na shromážděné důkazní informace existuje významná (materiální) nejistota vyplývající z událostí nebo podmínek, které mohou významně zpochybnit schopnost Nadace nepřetržitě trvat. Jestliže dojdeme k závěru, že taková významná (materiální) nejistota existuje, je naší povinností upozornit v naší zprávě na informace uvedené v této souvislosti v příloze účetní závěrky, a pokud tyto informace nejsou dostatečné, vyjádřit modifikovaný výrok. Naše závěry týkající se schopnosti Nadace nepřetržitě trvat vycházejí z důkazních informací, které jsme získali do data naší zprávy. Nicméně budoucí události nebo podmínky mohou vést k tomu, že Nadace ztratí schopnost nepřetržitě trvat.
- Vyhodnotit celkovou prezentaci, členění a obsah účetní závěrky, včetně přílohy, a dále to, zda účetní závěrka zobrazuje podkladové transakce a události způsobem, který vede k věrnému zobrazení.

Naší povinností je informovat statutární orgán Nadace mimo jiné o plánovaném rozsahu a načasování auditu a o významných zjištěních, která jsme v jeho průběhu učinili, včetně zjištěných významných nedostatků ve vnitřním kontrolním systému.

Zpráva vyhotovena v Plzni dne: 22.03.2026



Auditor: Ing. Pavel Holub, číslo osvědčení 1397  
Se sídlem: Luční ul. 4, Plzeň



**Přílohy tvořící nedílnou součást zprávy auditora:**

1. Výroční zpráva Nadace 700 let města Plzně za rok 2025
2. Rozvaha pro nevýdělečné organizace k 31.12.2025
3. Výkaz zisku a ztráty pro nevýdělečné organizace k 31.12.2025
4. Příloha v roční účetní závěrce za rok 2025

**Počet stran zprávy: 5**

# ROZVAHA pro nevýdělečné organizace

v plném rozsahu  
ke dni: 31.12.2025  
(v celých tisících Kč)  
IČ: 45332657

Název a sídlo účetní jednotky  
Nadace 700 let města Plzně  
nám. Republiky 1  
Plzeň 3  
30100

Sestaveno dne: 11.3.2026  
Právní forma účetní jednotky: nadace  
Předmět podnikání účetní jednotky: nadační činnost


| Označení<br>a | AKTIVA<br>b  | Číslo<br>řádku<br>c | Stav k prvnímu dni účet. období | Stav k poslednímu dni úč. období |
|---------------|--|---------------------|---------------------------------|----------------------------------|
|               |  |                     | 1                               | 2                                |
| A.            | Dlouhodobý majetek celkem (A.I. + A.II. + A.III. + A.IV.)        | 01                  | 25 357                          | 20 329                           |
| A.I.          | Dlouhodobý nehmotný majetek celkem (součet A.I.1. až A.I.7.)     | 02                  | 0                               | -                                |
| 1.            | Nehmotné výsledky výzkumu a vývoje                               | 03                  | 0                               | -                                |
| 2.            | Software   | 04                  | 0                               | -                                |
| 3.            | Ocenitelná práva   | 05                  | 0                               | -                                |
| 4.            | Drobný dlouhodobý nehmotný majetek                               | 06                  | 0                               | -                                |
| 5.            | Ostatní dlouhodobý nehmotný majetek                              | 07                  | 0                               | -                                |
| 6.            | Nedokončený dlouhodobý nehmotný majetek                          | 08                  | 0                               | -                                |
| 7.            | Poskytnuté zálohy na dlouhodobý nehmotný majetek                 | 09                  | 0                               | -                                |
| A.II.         | Dlouhodobý hmotný majetek celkem (součet A.II.1. až A.II.10.)    | 10                  | 18                              | 18                               |
| 1.            | Pozemky  | 11                  | 0                               | -                                |
| 2.            | Umělecká díla, předměty a sbírky                                 | 12                  | 0                               | -                                |
| 3.            | Stavby   | 13                  | 0                               | -                                |
| 4.            | Hmotné movité věci a jejich soubory                              | 14                  | 0                               | -                                |
| 5.            | Pěstitelské celky trvalých porostů                               | 15                  | 0                               | -                                |
| 6.            | Dospělá zvířata a jejich skupiny                                 | 16                  | 0                               | -                                |
| 7.            | Drobný dlouhodobý hmotný majetek                                 | 17                  | 18                              | 18                               |
| 8.            | Ostatní dlouhodobý hmotný majetek                                | 18                  | 0                               | -                                |
| 9.            | Nedokončený dlouhodobý hmotný majetek                            | 19                  | 0                               | -                                |
| 10.           | Poskytnuté zálohy na dlouhodobý hmotný majetek                   | 20                  | 0                               | -                                |
| A.III.        | Dlouhodobý finanční majetek celkem (součet A.III.1. až A.III.6.) | 21                  | 25 357                          | 20 329                           |
| 1.            | Podíly - ovládaná nebo ovládající osoba                          | 22                  | 0                               | -                                |
| 2.            | Podíly - podstatný vliv  | 23                  | 0                               | -                                |
| 3.            | Dluhové cenné papíry držené do splatnosti                        | 24                  | 25 357                          | 20 329                           |
| 4.            | Zápůjčky organizačním složkám                                    | 25                  | 0                               | -                                |
| 5.            | Ostatní dlouhodobé zápůjčky                                      | 26                  | 0                               | -                                |
| 6.            | Ostatní dlouhodobý finanční majetek                              | 27                  | 0                               | -                                |

| Označení<br>a | AKTIVA<br>b  | Číslo<br>řádku<br>c | Stav k prvnímu dni účet. období | Stav k poslednímu dni úč. období |
|---------------|--|---------------------|---------------------------------|----------------------------------|
|               |  |                     | 1                               | 2                                |
| <b>A.IV.</b>  | <b>Oprávky k dlouhodob. majetku celkem (součet A.IV.1 až A.IV.11.)</b>             | <b>28</b>           | <b>-18</b>                      | <b>-18</b>                       |
| 1.            | Oprávky k nehmotným výsledkům výzkumu a vývoje                                     | 29                  | 0                               | -                                |
| 2.            | Oprávky k softwaru   | 30                  | 0                               | -                                |
| 3.            | Oprávky k ocenitelným právům   | 31                  | 0                               | -                                |
| 4.            | Oprávky k drobnému dlouhodobému nehmotnému majetku                                 | 32                  | 0                               | -                                |
| 5.            | Oprávky k ostatnímu dlouhodobému nehmotnému majetku                                | 33                  | 0                               | -                                |
| 6.            | Oprávky ke stavbám   | 34                  | 0                               | -                                |
| 7.            | Oprávky k samostatným hmotným movitým věcem a souborům hmotných movitých věcí      | 35                  | 0                               | -                                |
| 8.            | Oprávky k pěstitelským celkům trvalých porostů                                     | 36                  | 0                               | -                                |
| 9.            | Oprávky k základnímu stádu a tažným zvířatům                                       | 37                  | 0                               | -                                |
| 10.           | Oprávky k drobnému dlouhodobému hmotnému majetku                                   | 38                  | -18                             | -18                              |
| 11.           | Oprávky k ostatnímu dlouhodobému hmotnému majetku                                  | 39                  | 0                               | -                                |
| <b>B.</b>     | <b>Krátkodobý majetek celkem (B.I. + B.II. + B.III. + B.IV.)</b>                   | <b>40</b>           | <b>34 238</b>                   | <b>41 399</b>                    |
| <b>B.I.</b>   | <b>Zásoby celkem (součet B.I.1. až B.I.9.)</b>                                     | <b>41</b>           | <b>16</b>                       | <b>16</b>                        |
| 1.            | Materiál na skladě   | 42                  | 16                              | 16                               |
| 2.            | Materiál na cestě  | 43                  | 0                               | -                                |
| 3.            | Nedokončená výroba   | 44                  | 0                               | -                                |
| 4.            | Polotovary vlastní výroby  | 45                  | 0                               | -                                |
| 5.            | Výrobky  | 46                  | 0                               | -                                |
| 6.            | Mladá a ostatní zvířata a jejich skupiny   | 47                  | 0                               | -                                |
| 7.            | Zboží na skladě a v prodejnách   | 48                  | 0                               | -                                |
| 8.            | Zboží na cestě   | 49                  | 0                               | -                                |
| 9.            | Poskytnuté zálohy na zásoby  | 50                  | 0                               | -                                |
| <b>B.II.</b>  | <b>Pohledávky celkem (součet B.II.1. až B.II.19.)</b>                              | <b>51</b>           | <b>258</b>                      | <b>2 938</b>                     |
| 1.            | Odběratelé   | 52                  | 0                               | -                                |
| 2.            | Směnky k inkasu  | 53                  | 0                               | -                                |
| 3.            | Pohledávky za eskontované cenné papíry   | 54                  | 0                               | -                                |
| 4.            | Poskytnuté provozní zálohy   | 55                  | 0                               | -                                |
| 5.            | Ostatní pohledávky   | 56                  | 0                               | -                                |
| 6.            | Pohledávky za zaměstnanci  | 57                  | 0                               | -                                |
| 7.            | Pohledávky za institucemi sociálního zabezpečení a veřejného zdravotního pojištění | 58                  | 0                               | -                                |
| 8.            | Daň z příjmů   | 59                  | 0                               | -                                |
| 9.            | Ostatní přímé daně   | 60                  | 0                               | -                                |
| 10.           | Daň z přidané hodnoty  | 61                  | 0                               | -                                |

| Označení<br>a | AKTIVA<br>b  | Číslo<br>řádku<br>c | Stav k prvnímu dni účet. období | Stav k poslednímu dni úč. období |
|---------------|--|---------------------|---------------------------------|----------------------------------|
|               |  |                     | 1                               | 2                                |
| 11.           | Ostatní daně a poplatky  | 62                  | 0                               | -                                |
| 12.           | Nároky na dotace a ostatní zúčtování se státním rozpočtem                            | 63                  | 0                               | -                                |
| 13.           | Nároky na dotace a ostatní zúčtování s rozpočtem orgánů územních samosprávných celků | 64                  | 0                               | -                                |
| 14.           | Pohledávky za společníky sdruženými ve společnosti                                   | 65                  | 0                               | -                                |
| 15.           | Pohledávky z pevných termínovaných operací a opcí                                    | 66                  | 94                              | -                                |
| 16.           | Pohledávky z vydaných dluhopisů  | 67                  | 0                               | -                                |
| 17.           | Jiné pohledávky  | 68                  | 164                             | 2 938                            |
| 18.           | Dohadné účty aktivní   | 69                  | 0                               | -                                |
| 19.           | Opravná položka k pohledávkám  | 70                  | 0                               | -                                |
| <b>B.III.</b> | <b>Krátkodobý finanční majetek celkem (součet B.III.1. až B.III.7.)</b>              | <b>71</b>           | <b>33 944</b>                   | <b>38 424</b>                    |
| 1.            | Peněžní prostředky v pokladně  | 72                  | 6                               | 4                                |
| 2.            | Ceniny   | 73                  | 0                               | -                                |
| 3.            | Peněžní prostředky na účtech   | 74                  | 1 917                           | 5 566                            |
| 4.            | Majetkové cenné papíry k obchodování   | 75                  | 0                               | -                                |
| 5.            | Dluhové cenné papíry k obchodování   | 76                  | 0                               | -                                |
| 6.            | Ostatní cenné papíry   | 77                  | 32 021                          | 32 854                           |
| 7.            | Peníze na cestě  | 78                  | 0                               | -                                |
| <b>B.IV.</b>  | <b>Jiná aktiva celkem (součet B.IV.1. až B.IV.2.)</b>                                | <b>79</b>           | <b>20</b>                       | <b>21</b>                        |
| 1.            | Náklady příštích období  | 80                  | 20                              | 21                               |
| 2.            | Příjmy příštích období   | 81                  | 0                               | -                                |
|               | <b>AKTIVA CELKEM (A. + B.)</b>   | <b>82</b>           | <b>59 595</b>                   | <b>61 728</b>                    |

| Označení<br>a | PASIVA<br>b   | Číslo<br>řádku<br>c | Stav k prvnímu dni účet. období | Stav k poslednímu dni úč. období |
|---------------|---|---------------------|---------------------------------|----------------------------------|
|               |   |                     | 3                               | 4                                |
| <b>A.</b>     | <b>Vlastní zdroje celkem (A.I. + A.II.)</b>                                   | <b>01</b>           | <b>59 406</b>                   | <b>61 526</b>                    |
| <b>A.I.</b>   | <b>Jmění celkem (A.I.1. + A.I.2. + A.I.3.)</b>                                | <b>02</b>           | <b>56 149</b>                   | <b>59 397</b>                    |
| 1.            | Vlastní jmění   | 03                  | 55 435                          | 58 377                           |
| 2.            | Fondy   | 04                  | 714                             | 1 020                            |
| 3.            | Oceňovací rozdíly z přecenění finančního majetku a závazků                    | 05                  | 0                               | -                                |
| <b>A.II.</b>  | <b>Výsledek hospodaření celkem (A.II.1. + A.II.2. + A.II.3.)</b>              | <b>06</b>           | <b>3 257</b>                    | <b>2 129</b>                     |
| 1.            | Účet výsledku hospodaření   | 07                  | 3 257                           | 2 129                            |
| 2.            | Výsledek hospodaření ve schvalovacím řízení                                   | 08                  | 0                               | -                                |
| 3.            | Nerozdělený zisk, neuhrazená ztráta minulých let                              | 09                  | 0                               | -                                |
| <b>B.</b>     | <b>Cizí zdroje celkem (B.I. + B.II. + B.III. + B.IV.)</b>                     | <b>10</b>           | <b>189</b>                      | <b>202</b>                       |
| <b>B.I.</b>   | <b>Rezervy celkem (B.I.1.)</b>  | <b>11</b>           | <b>0</b>                        | <b>-</b>                         |
| 1.            | Rezervy   | 12                  | 0                               | -                                |
| <b>B.II.</b>  | <b>Dlouhodobé závazky celkem (součet B.II.1. až B.II.7.)</b>                  | <b>13</b>           | <b>0</b>                        | <b>-</b>                         |
| 1.            | Dlouhodobé úvěry  | 14                  | 0                               | -                                |
| 2.            | Vydané dluhopisy  | 15                  | 0                               | -                                |
| 3.            | Závazky z pronájmu  | 16                  | 0                               | -                                |
| 4.            | Přijaté dlouhodobé zálohy   | 17                  | 0                               | -                                |
| 5.            | Dlouhodobé směnky k úhradě  | 18                  | 0                               | -                                |
| 6.            | Dohadné účty pasivní  | 19                  | 0                               | -                                |
| 7.            | Ostatní dlouhodobé závazky  | 20                  | 0                               | -                                |
| <b>B.III.</b> | <b>Krátkodobé závazky celkem (součet B.III.1. až B.III.23.)</b>               | <b>21</b>           | <b>167</b>                      | <b>112</b>                       |
| 1.            | Dodavatelé  | 22                  | 6                               | 4                                |
| 2.            | Směnky k úhradě   | 23                  | 0                               | -                                |
| 3.            | Přijaté zálohy  | 24                  | 0                               | -                                |
| 4.            | Ostatní závazky   | 25                  | 0                               | -                                |
| 5.            | Zaměstnanci   | 26                  | 60                              | 62                               |
| 6.            | Ostatní závazky vůči zaměstnancům   | 27                  | 0                               | -                                |
| 7.            | Závazky k institucím sociálního zabezpečení a veřejného zdravotního pojištění | 28                  | 33                              | 34                               |
| 8.            | Daň z příjmů  | 29                  | 0                               | -                                |
| 9.            | Ostatní přímé daně  | 30                  | 6                               | 6                                |
| 10.           | Daň z přidané hodnoty   | 31                  | 0                               | -                                |
| 11.           | Ostatní daně a poplatky   | 32                  | 0                               | -                                |
| 12.           | Závazky ze vztahu k státnímu rozpočtu   | 33                  | 0                               | -                                |
| 13.           | Závazky ze vztahu k rozpočtu orgánů územních samosprávních celků              | 34                  | 0                               | -                                |
| 14.           | Závazky z upsaných nesplacených cenných papírů a podílů                       | 35                  | 0                               | -                                |

| Označení<br>a | PASIVA<br>b                                     | Číslo<br>řádku<br>c | Stav k prvnímu dni účet. období | Stav k poslednímu dni úč. období |
|---------------|---|---------------------|---------------------------------|----------------------------------|
|               |   |                     | 3                               | 4                                |
| 15.           | Závazky ke společníkům sdruženým ve společnosti | 36                  | 0                               | -                                |
| 16.           | Závazky z pevných termínovaných operací a opcí  | 37                  | 0                               | -                                |
| 17.           | Jiné závazky                                    | 38                  | 2                               | 6                                |
| 18.           | Krátkodobé úvěry                                | 39                  | 0                               | -                                |
| 19.           | Eskontní úvěry                                  | 40                  | 0                               | -                                |
| 20.           | Vydané krátkodobé dluhopisy                     | 41                  | 0                               | -                                |
| 21.           | Vlastní dluhopisy                               | 42                  | 0                               | -                                |
| 22.           | Dohadné účty pasivní                            | 43                  | 60                              | -                                |
| 23.           | Ostatní krátkodobé finanční výpomoci            | 44                  | 0                               | -                                |
| B.IV.         | Jiná pasiva celkem (součet B.IV.1. až B.IV.2.)  | 45                  | 22                              | 90                               |
| 1.            | Výdaje příštích období                          | 46                  | 22                              | 90                               |
| 2.            | Výnosy příštích období                          | 47                  | 0                               | -                                |
|               | <b>PASIVA CELKEM (A. + B.)</b>                  | <b>48</b>           | <b>59 595</b>                   | <b>61 728</b>                    |

|  |   |
|--|---|
| Osoba odpovědná za účetnictví (jméno a podpis)<br>-  | Podpisový záznam statutárního orgánu účetní jednotky nebo<br>podpisový záznam fyzické osoby, která je účetní jednotkou<br><br> |
| Osoba odpovědná za účetní závěrku (jméno a podpis)<br>-<br><br>Tel.: 378035300                      Linka: - |   |



# VÝKAZ ZISKU A ZTRÁTY pro nevýdělečné organizace

v plném rozsahu

ke dni: 31.12.2025

(v celých tisících Kč)

IČ: 45332657

Název a sídlo účetní jednotky

Nadace 700 let města Plzně

nám. Republiky 1

Plzeň 3

30100

Sestaveno dne: 11.3.2026

Právní forma účetní jednotky: Nadace

Předmět podnikání účetní jednotky: Nadační činnost

| Označení<br>a | NÁKLADY<br>b   | Číslo<br>řádku<br>c | Činnost      |                  |              |
|---------------|--|---------------------|--------------|------------------|--------------|
|               |  |                     | hlavní<br>1  | hospodářská<br>2 | celkem<br>3  |
| <b>A.I.</b>   | <b>Spotřebované nákupy a nakupované služby (součet A.I.1. až A.I.6.)</b>         | <b>01</b>           | <b>1 427</b> | <b>-</b>         | <b>1 427</b> |
| 1.            | Spotřeba materiálu, energie a ostatních neskladovaných dodávek                   | 02                  | 146          | -                | 146          |
| 2.            | Prodané zboží  | 03                  | -            | -                | -            |
| 3.            | Opravy a udržování   | 04                  | -            | -                | -            |
| 4.            | Náklady na cestovné  | 05                  | -            | -                | -            |
| 5.            | Náklady na reprezentaci  | 06                  | 1            | -                | 1            |
| 6.            | Ostatní služby   | 07                  | 1 280        | -                | 1 280        |
| <b>A.II.</b>  | <b>Změny stavu zásob vlastní činnosti a aktivace (součet A.II.7. až A.II.9.)</b> | <b>08</b>           | <b>-</b>     | <b>-</b>         | <b>-</b>     |
| 7.            | Změna stavu zásob vlastní činnosti   | 09                  | -            | -                | -            |
| 8.            | Aktivace materiálu, zboží a vnitroorganizačních služeb                           | 10                  | -            | -                | -            |
| 9.            | Aktivace dlouhodobého majetku  | 11                  | -            | -                | -            |
| <b>A.III.</b> | <b>Osobní náklady (součet A.III.10. až A.III.14.)</b>                            | <b>12</b>           | <b>1 442</b> | <b>-</b>         | <b>1 442</b> |
| 10.           | Mzdové náklady   | 13                  | 1 011        | -                | 1 011        |
| 11.           | Zákonné sociální pojištění   | 14                  | 342          | -                | 342          |
| 12.           | Ostatní sociální pojištění   | 15                  | -            | -                | -            |
| 13.           | Zákonné sociální náklady   | 16                  | 84           | -                | 84           |
| 14.           | Ostatní sociální náklady   | 17                  | 5            | -                | 5            |
| <b>A.IV.</b>  | <b>Daně a poplatky (A.IV.15.)</b>  | <b>18</b>           | <b>-</b>     | <b>-</b>         | <b>-</b>     |
| 15.           | Daně a poplatky  | 19                  | -            | -                | -            |
| <b>A.V.</b>   | <b>Ostatní náklady (součet A.V.16. až A.V.22.)</b>                               | <b>20</b>           | <b>1 548</b> | <b>-</b>         | <b>1 548</b> |
| 16.           | Smluvní pokuty, úroky z prodlení, ostatní pokuty a penále                        | 21                  | -            | -                | -            |
| 17.           | Odpis nedobytné pohledávky   | 22                  | -            | -                | -            |
| 18.           | Nákladové úroky  | 23                  | -            | -                | -            |
| 19.           | Kursově ztráty   | 24                  | 881          | -                | 881          |
| 20.           | Dary   | 25                  | -            | -                | -            |
| 21.           | Manka a škody  | 26                  | -            | -                | -            |
| 22.           | Jiné ostatní náklady   | 27                  | 667          | -                | 667          |

| Označení<br>a | NÁKLADY<br>b  | Číslo<br>řádku<br>c | Činnost     |                  |             |
|---------------|---|---------------------|-------------|------------------|-------------|
|               |   |                     | hlavní<br>1 | hospodářská<br>2 | celkem<br>3 |
| A.VI.         | Odpisy, prodaný majetek, tvorba a použití rezerv a opravných položek (součet A.VI.23. až A.I.27.) | 28                  | 9 615       | -                | 9 615       |
| 23.           | Odpisy dlouhodobého majetku   | 29                  | -           | -                | -           |
| 24.           | Prodaný dlouhodobý majetek  | 30                  | -           | -                | -           |
| 25.           | Prodané cenné papíry a podíly   | 31                  | 9 615       | -                | 9 615       |
| 26.           | Prodaný materiál  | 32                  | -           | -                | -           |
| 27.           | Tvorba a použití rezerv a opravných položek   | 33                  | -           | -                | -           |
| A.VII.        | Poskytnuté příspěvky (A.VII.28.)  | 34                  | -           | -                | -           |
| 28.           | Poskytnuté členské příspěvky a příspěvky zúčtované mezi organizačními složkami                    | 35                  | -           | -                | -           |
| A.VIII.       | Daň z příjmů (A.VIII.29.)   | 36                  | -           | -                | -           |
| 29.           | Daň z příjmů  | 37                  | -           | -                | -           |
|               | NÁKLADY CELKEM (A.I. + A.II. + A.III. + A.IV. + A.V. + A.VI. + A.VII. + A.VIII.)                  | 38                  | 14 032      | -                | 14 032      |



**Příloha účetní závěrky k 31. 12. 2025**

*1. Informace o účetní jednotce*

**Název:** Nadace 700 let města Plzně  
**Sídlo:** Plzeň, nám. Republiky 1/1, okres Plzeň-Vnitřní město, PSČ 301 00  
**IČ:** 45332657  
**Spisová značka:** N25 vedená u Krajského soudu v Plzni  
**Datum vzniku:** 21. ledna 1999  
**Právní forma:** nadace

**Poslání nadace:** Nadace podporuje aktivity směřující k rozvoji a obnově města Plzně, jejichž cílem je zlepšení životních podmínek obyvatel města a jeho propagace. Účelem nadace je vytvářet dobré předpoklady pro další rozvoj města, jeho vzhledu a pestřejší nabídky kulturních, společenských, charitativních a dalších aktivit, podporu talentů a aktivit dětí a mládeže v oblasti umění a kultury, jakož i spolupráci neziskových organizací města s obdobně působícími organizacemi v ostatních regionech České republiky.

**Hlavní činnost:** Poskytovat finanční příspěvky třetím osobám, a to v souladu se svým hlavním posláním.  
**Hospodářská činnost:** Příjmy z reklam.

**Orgány nadace:**

**Správní rada:** Petr Náhlík, předseda, Václav Šimánek, místopředseda,  
Adam Hefner, člen, Václav Michálek, člen, Roman Černík, člen, Radek Hlad, člen, Libuše Wegerová, člen  
**Dozorčí rada:** Vladimír Duchek, předseda, Petr Kvarda, člen, Anna Šípová, člen

**Změny v nadačním rejstříku, k nimž došlo během účetního období:**

Dne 1.7.2025 zaniklo členství ve správní radě panu Tomášovi Živnému (vymazáno 30.9.2025).  
Dne 1.9.2025 zaniklo členství ve správní radě panu Václavu Lacykovi (vymazáno 30.9.2025).  
Dne 2.9.2025 vzniklo členství ve správní radě panu Radkovi Hladovi (zapsáno 30.9.2025).  
Dne 2.9.2025 vzniklo členství ve správní radě paní Libuši Wegerové (zapsáno 30.9.2025).

**Způsob jednání za nadaci:** Jménem nadace jedná a podepisuje předseda správní rady, podpisové právo má též místopředseda. Činnost orgánů nadace a realizaci úkolů stanovených správní radou nadace zajišťuje výkonný ředitel. Jeho pravomoci stanovuje správní rada.

*2. Informace o zřizovateli a vkladech do vlastního jmění*

**Zřizovatel:** Statutární město Plzeň

**Nadační jmění:** 42 523 tis. Kč je tvořeno vkladem zřizovatele ve výši 500 tis. Kč a příspěvkem od Nadačního investičního fondu (NIF) ve výši 42.023 tis. Kč.

Vklady do nadačního jmění k datu účetní závěrky:

- 34.023.000 Kč – portfolio ve správě společnosti Conseq Investment Management, a.s.
- 8.000.000 Kč – portfolio ve správě společnosti CODYA Investiční společnost, a.s.

*3. Informace o účetních metodách a obecných účetních zásadách*

Příložená účetní závěrka byla připravena v souladu se zákonem č. 563/1991 Sb., o účetnictví, ve znění pozdějších předpisů a vyhláškou č. 504/2002 Sb., kterou se provádějí některá ustanovení zákona č. 563/1991 Sb., o účetnictví, ve znění pozdějších předpisů, pro účetní jednotky, u kterých hlavním předmětem činnosti není podnikání, pokud účtují v soustavě podvojného účetnictví.

Účetní jednotka plně respektuje obecné účetní zásady, především zásadu o oceňování majetku, zásadu účtování ve věcné a časové souvislosti, zásadu opatrnosti a předpoklad účetní jednotky pokračovat ve svých aktivitách.

Účetní jednotka je mikro účetní jednotkou podle § 1b zákona o účetnictví.

## Nadace 700 let města Plzně, nám. Republiky 1, 301 00 Plzeň

Účetní jednotka v účetním období plně respektovala účetní metody a nedošlo k odchýlení od těchto metod ve smyslu § 7 odst. 5 zákona o účetnictví.

Nakoupený dlouhodobý nehmotný a dlouhodobý hmotný majetek je oceněn pořizovacími cenami (cena, za kterou byl majetek pořízen a náklady s pořízením související). V průběhu používání se hodnota majetku snižuje o oprávky, pokud je majetek odpisován.

Dluhové cenné papíry v CZK, které nadace drží do splatnosti, jsou evidované v nominální hodnotě a dále je na příslušných analytických účtech evidován rozdíl mezi nominální hodnotou a pořizovací cenou. Tento rozdíl je v průběhu doby splatnosti dluhopisů rozpouštěn do nákladů nebo do výnosů, podle toho, zda pořizovací cena je vyšší nebo nižší než nominální hodnota.

Dluhové cenné papíry v cizí měně jsou k 31.12. výsledkově přečteny dle platného kurzu ČNB.

Akciové a podílové listy jsou k 31.12.2025 oceňovány reálnou tržní hodnotou a přečteny s dopadem do výsledku hospodaření.

Nakupované zásoby jsou oceňovány pořizovacími cenami.

Pohledávky se oceňují při svém vzniku jmenovitou hodnotou.

Nakoupené pohledávky se oceňují pořizovací cenou.

Daňové opravné položky jsou tvořeny v případech, kdy dochází ke snížení ocenění pohledávek v účetnictví (pochybné pohledávky, pohledávky po lhůtě splatnosti).

Dlouhodobé i krátkodobé závazky (dluhy) se vykazují ve jmenovité hodnotě.

Dohadné účty pasivní se oceňují na základě odborných odhadů a propočtů.

### Způsob při přepočtu údajů cizí měny na českou měnu

Účetní jednotka používá denní kurz ČNB pro veškeré účetní případy.

Účetní jednotka k rozvahovému dni přepočítává pokladny, bankovní účty vedené v cizí měně a cenné papíry v cizí měně vždy kurzem ČNB k 31.12.

**Účetní období:** kalendářní rok, tj. 1.1.-31.12.2025

**Rozvahový den:** 31.12.2025

**Zpracování účetních záznamů:** software Money S3

**Úschova:** archivace v archivu nadace

4. Významné události mezi rozvahovým dnem a okamžikem jejího vyhotovení nenastaly.
5. K rozvahovému dni nebyly evidovány podílové listy v cizí měně.
6. Účetní jednotka nedrží žádný podíl v jiné účetní jednotce.
7. Závazky v cizí měně k rozvahovému dni neexistovaly.
8. Závazky (dluhy) – splatnost delší než pět let

| Splatnost    | Běžné účetní období |         | Minulé účetní období |         |
|--------------|---------------------|---------|----------------------|---------|
|              | Z obchodního styku  | Ostatní | Z obchodního styku   | Ostatní |
| 5 a více let | 0                   | 0       | 0                    | 0       |

9. Nadace k 31.12.2025 eviduje splatné závazky pojistného na sociální zabezpečení a příspěvku na státní politiku zaměstnanosti ve výši 23.795, - Kč, veřejného zdravotního pojištění ve výši 10.070, - Kč a daňové nedoplatky daní ve výši 6.065, - Kč.

## Nadace 700 let města Plzně, nám. Republiky 1, 301 00 Plzeň

10. Nadace investovala peněžní prostředky, které jsou vloženy do nadačního jmění, do portfolia spravovaného společností Conseq Investment Management, a.s. Nyní má společnost Conseq Investment Management ve správě nadačního jmění v celkové výši 34.025.000 Kč. Další část nadačního jmění ve výši 8.000.000 Kč nadace investovala do portfolia spravovaného společností CODYA Investiční společnost, a.s.

V portfoliu eviduje nadace k 31.12.2025 tyto dluhopisy v cizí měně:

TWMAGRb13/27 – nominální hodnota dluhopisů 20.000 USD  
 OKEAb9.125/28 – nominální hodnota dluhopisů 30.000 USD  
 IPCOSSb7.50/30 – nominální hodnota dluhopisů 50.000 USD  
 GEVORKYANb7.11/29 – nominální hodnota dluhopisů 25.000 EUR  
 NORTAlf/29 – nominální hodnota dluhopisů 50.000 EUR  
 BOOSTERf/26 – nominální hodnota dluhopisů 22.500 EUR  
 SGLTRANSf/30 – nominální hodnota dluhopisů 35.000 EUR  
 FERTIBERIAf/28 – nominální hodnota dluhopisů 30.000 EUR  
 KOLIBRF/29 – nominální hodnota dluhopisů 25.000 EUR  
 HOMHLZb7.50/32 – nominální hodnota dluhopisů 30.000 EUR  
 ALLTUBf/30 – nominální hodnota dluhopisů 25.000 EUR  
 DURLIF/30 – nominální hodnota dluhopisů 25.000 EUR  
 EPHFINb6.651/28 – nominální hodnota dluhopisů 40.000 EUR  
 TVLRb7.25/28 – nominální hodnota dluhopisů 25.000 EUR  
 PEKAOB5.5/27 – nominální hodnota dluhopisů 25.000 EUR  
 ENGPROb8.00/30 – nominální hodnota dluhopisů 25.000 EUR  
 LIMPETF/27 – nominální hodnota dluhopisů 250.000 NOK

Dluhopisy v cizí měně byly zajištěny deriváty – měnovými swapy (FX swapy). Těmito deriváty se rozumí kontrakty, které jsou kombinací spotového (měnového) obchodu a měnového forwardu. Jedná se o spotový nákup dohodnutého množství stanovené měny za spotový kurz a současně o prodej dohodnutého množství stanovené měny k určitému datu v budoucnosti za předem stanovený kurz. K jejich vypořádání došlo až v lednu 2026.

### Přehled dlouhodobého finančního majetku v Kč

| Dluhopis  | ISIN          | Emisní  | Nominální hodnota | Kč. Měna      | Kurz Kč | AJ/V      | Čistá v CZK          |
|---|---------------|---|-------------------|---------------|---------|-----------|----------------------|
| CECZERf/27  | CZ0003530776  | CEZ Group SE  | 1 500 000         | 150 CZK       | 101,00  | 21 821,25 | 1 500 861,25         |
| CONTEBf/28/29   | CZ0003513245  | CONTEB Group a.s.   | 1 500 000         | 1 500 000 CZK | 100,50  | 72 041,67 | 1 681 070,17         |
| PARTNERf/29   | CZ0003547663  | Partners HoldCo, a.s.   | 300 000           | 300 000 CZK   | 100,07  | 19 970,00 | 319 060,20           |
| CITYHf/27   | CZ0003552143  | CITY HOME FINANCE FI<br>ERO   | 1 000 000         | 1 000 000 CZK | 100,02  | 33 000,00 | 1 033 000,00         |
| ZORb/25/27  | CZ0003555522  | ZOR Investments EICAV a.s.  | 1 000 000         | 1 000 000 CZK | 100,54  | 79 504,17 | 1 079 504,17         |
| SPOLUPf/28/29/30/31   | CZ0003551933  | Spolupříjemné Dluhopisy s.r.o.                                      | 1 000 000         | 1 000 000 CZK | 104,57  | 42 213,59 | 1 041 713,59         |
| REGIOBf/27/28/29  | CZ0003576686  | Region Finance a.s.   | 570 000           | 57 CZK        | 101,83  | 7 559,17  | 601 110,48           |
| SPOLUPf/20/21/22/23/24/25/26/27/28/29/30/31/32/33/34/35/36/37/38/39/40/41/42/43/44/45/46/47/48/49/50/51/52/53/54/55/56/57/58/59/60/61/62/63/64/65/66/67/68/69/70/71/72/73/74/75/76/77/78/79/80/81/82/83/84/85/86/87/88/89/90/91/92/93/94/95/96/97/98/99/100 | CZ0003578197  | Spolupříjemné POZEMKY II a.s.                                       | 1 500 000         | 1 500 000 CZK | 82,16   | 0,00      | 1 232 250,00         |
| TWMAGRb13/27  | NO0013140033  | TWMA GROUP LTD  | 20 000            | 20 000 USD    | 101,56  | 1 032,78  | 20 322,84            |
| OKEAb9.125/28   | NO0013223503  | Okea ASA  | 30 000            | 30 USD        | 103,63  | 349,79    | 31 362,20            |
| IFOGSb/27/28/29/30  | NO0013271107  | International Petroleum<br>Corporation                              | 50 000            | 50 000 USD    | 101,14  | 543,75    | 50 846,75            |
| GEVORKYANb7.11/29   | CX0000002159  | GEVORKYAN, a.s.   | 25 000            | 25 EUR        | 101,56  | 533,25    | 25 381,00            |
| NORTAlf/29  | FR0005555567  | Nortal AS   | 50 000            | 50 EUR        | 100,44  | 371,80    | 50 741,80            |
| BOOSTERf/26   | NO00132713520 | Booster Precision<br>Components GmbH                                | 22 500            | 23 EUR        | 101,00  | 228,20    | 22 966,20            |
| SGLTRANSf/30  | NO0013183524  | SKILL BIDDING APS   | 35 000            | 35 EUR        | 96,32   | 450,40    | 35 416,40            |
| FERTIBERIAf/28  | NO0013218477  | GLOBAL AGRARIES SL  | 30 000            | 30 EUR        | 101,54  | 210,12    | 30 210,12            |
| KOLIBRF/29  | NO00132451354 | KOLIBRY<br>SETEILGUNINGSELL OG<br>Hestamir Rósmantelstofan<br>GHIEH | 25 000            | 25 EUR        | 102,75  | 201,07    | 25 176,25            |
| HOMHLZb7.50/32  | NO0013535165  | ALLTUB Group SAS  | 30 000            | 30 EUR        | 102,01  | 178,77    | 30 178,77            |
| ALLTUBf/30  | NO0013584337  | ALLTUB Group SAS  | 25 000            | 25 EUR        | 101,50  | 102,57    | 25 387,50            |
| DURLIFf/30  | NO0013585530  | DURAN Life Science Holding<br>GmbH                                  | 25 000            | 25 EUR        | 101,08  | 178,25    | 25 263,25            |
| EPHFINb6.651/28   | XS2715591440  | Energieteknik a erdemjovoy<br>holding, a.s.                         | 40 000            | 40 EUR        | 107,81  | 349,05    | 40 617,05            |
| TVLRb7.25/28  | XS2724401558  | EMVCA TRANSILVANIA SA   | 25 000            | 25 EUR        | 107,10  | 119,13    | 26 277,25            |
| PEKAOB5.5/27  | XS2724423193  | Bank Petrol SA  | 25 000            | 25 EUR        | 102,44  | 143,15    | 25 166,15            |
| ENGPROb8.00/30  | XG3013935715  | ENERGO-PRO, a.s.  | 25 000            | 25 EUR        | 105,70  | 137,05    | 25 642,05            |
| LIMPETF/27  | NO0013278410  | NPH 240448 AS   | 250 000           | 250 000 NOK   | 100,44  | 5 589,50  | 255 589,50           |
| <b>Čistkem za dluhopisy</b>   |               |   |                   |               |         |           | <b>29 754 729,11</b> |

## Nadace 700 let města Plzně, nám. Republiky 1, 301 00 Plzeň

### Přehled krátkodobého finančního majetku v Kč

| Podílové listy                | Zůstatek<br>k 31.12.2024 | Přírůstky    | Úbytky       | Přecenění   | Zůstatek<br>k 31.12.2025 |
|-------------------------------|--------------------------|--------------|--------------|-------------|--------------------------|
| Conseq<br>depozitní+ OPF      | 1.139.440,06             | 999.999,90   | 1.346.189,29 | -3.313,24   | 789.937,43               |
| Conseq realitní<br>(CZK)      | 5.871.542,01             | -            | -            | 392.863,60  | 6.264.405,62             |
| Sirius Investment<br>Reserva  | 2.478.909,07             | -            | 2.406.053,55 | -72.855,52  | 0,00                     |
| ZDR Investments<br>SICAV, ZDR | 11.480.972,90            | -            | 2.162.548,14 | 4.024,76    | 9.322.449,53             |
| ConseqDepo<br>CZK             | 2.309.236,62             | 5.499.999,41 | 615.885,39   | 131.302,41  | 7.324.653,04             |
| Sirius Investment<br>Alpha    | 0,00                     | 2.485.739,44 | -            | 153.709,26  | 2.639.448,69             |
| DIRECT VIGO<br>SICAV          | 4.454.851,32             | -            | 2.448.305,00 | -168.575,90 | 1.837.970,46             |
| AMBEAT INVEST<br>SICAV        | 4.286.541,71             | -            | -            | 388.415,60  | 4.674.957,38             |

11. K rozvahovému dni nadace vykazovala pouze drobný dlouhodobý hmotný a nehmotný majetek. Tento majetek je k 31.12.2025 plně odepsán.
12. Nadace eviduje v podrozvahové evidenci tyto položky z nevypořádaných z FX operací:
  - závazek 349.000 EUR, přeceněno k 31.12.2025 kurzem ČNB 25,185 CZK/EUR, tj. 8.461.505 Kč,
  - závazek 120.000 USD, přeceněno k 31.12.2025 kurzem ČNB 20,632 CZK/USD, tj. 2.475.840 Kč,
  - pohledávka 25.000 USD, přeceněno k 31.12.2025 kurzem ČNB 20,632 CZK/USD, tj. 515.800 Kč.
13. Celkový výsledek hospodaření nadace je zisk ve výši 2.129.322,38 Kč. Výsledek hospodaření hlavní činnosti je zisk ve výši 2.094.322,30 Kč, výsledek hospodaření hospodářské činnosti (příjmy z reklamy) je zisk ve výši 35.000 Kč.
14. Průměrný evidenční přepočtený počet zaměstnanců: 2, z toho jeden výkonný ředitel nadace.
15. Osobní náklady nadace za rok 2025 činily 1.442 tis. Kč.
16. Členové orgánů nadace nepobírají žádné odměny ani funkční požitky, nebyly s nimi nebo bývalými členy sjednány žádné smluvní závazky.
17. Nadace neuzavřela žádné obchodní smlouvy nebo jiné smluvní vztahy s osobami, v nichž by měli účast členové orgánů nadace nebo jejich rodinní příslušníci.
18. Celková odměna auditorovi za povinný audit roční účetní závěrky činí 45 000 Kč.
19. Členům orgánů nadace nebyly poskytnuty žádné zálohy, závdavky, úvěry nebo záruky.
20. Způsob zjištění základu daně z příjmů – dle zákona o daních z příjmů, daňové úlevy – bylo uplatněno snížení daně podle § 20 odst. 7 zákona č. 586/1992 Sb., o daních z příjmů, ve výši 83.000 Kč. Daňová úspora z roku 2024 byla použita na ztrátovou hlavní činnost nadace, tj. na správní režii.



## Nadace 700 let města Plzně, nám. Republiky 1, 301 00 Plzeň

Výpočet základu daně (údaje jsou uvedeny v Kč):

HV před zdaněním 2 129 322

*Položky zvyšující základ daně*

Náklady ztrátová hl. čin. 1 388 055

Hrazeno z darů a dotací 916 176

Hrazeno z osvobozených příjmů 10 113 400

Nedaňové náklady 6 062

**Celkem 12 423 693**

*Položky snižující základ daně*

Není předmětem – ztrátová hl. činnost 0

Osvobozeno – dary 20 000

Není předmětem – dotace 896 176

Osvobozeno - výnosy nadační jmění 13 553 310

Není předmětem – úrok srážk. daň 0

**Základ daně zaokr. na tisíce dolů 83 000**

**Snížení dle § 20 odst. 7 83 000**

**Základ daně po snížení 0**

- Přehled o přijatých a poskytnutých darech, dárcích a příjemcích darů je uveden ve výroční zprávě nadace.
- Nadace přijala v roce 2025 dotaci od Statutárního města Plzně a Plzeňského kraje v celkové výši 1.650 tis. Kč, z níž 1.000 tis. Kč použila ke krytí provozních nákladů a zbylou část použila k poskytování nadačních příspěvků.
- Přehled vlastních zdrojů (v tis. Kč):

|                              | Vlastní jmění    | Fondy           | Výsledek hospodaření běžného období | Celkem           |
|------------------------------|------------------|-----------------|-------------------------------------|------------------|
| <b>Zůstatek k 31.12.2024</b> | <b>55.435,00</b> | <b>714,00</b>   | <b>3.257,00</b>                     | <b>59.406,00</b> |
| Přírůstky                    | 0,00             | 1.808,00        | 0,00                                | 1.808,00         |
| Úbytky                       | 315,000          | 1.817,00        | 0,00                                | 2.132,00         |
| Rozdělení VH 2024            | 3.257,00         | 315,00          | -3.257,00                           | 315,00           |
| VH 2025                      | 0,00             | 0,00            | 2.129,00                            | 2.129,00         |
| <b>Zůstatek k 31.12.2025</b> | <b>58.377,00</b> | <b>1.020,00</b> | <b>2.129,00</b>                     | <b>61.526,00</b> |

Zisk účetního období 2024 byl převeden na účet 901.300 - Vlastní jmění – z hospodářských výsledků.

- Nadace pořádala v roce 2025 veřejnou sbírku pod názvem „projekt Díky dětem“ v rámci které vybrala na sbírkový účet částku 1.057.767 Kč a použila na účel sbírky částku 812467,44 Kč. Počáteční stav prostředků veřejné sbírky činil k 1.1.2025 677.311 Kč a konečný zůstatek prostředků veřejné sbírky činil k 31.12.2025 922610,56 Kč.

Sestaveno v Plzni dne 11. března 2026

Petr Náhlík  
předseda správní rady



